



PREFEITURA MUNICIPAL DE FLORÍNEA/SP.
DEFESA CIVIL MUNICIPAL.

PROTOCOLO.

DEFESA CIVIL NA ESCOLA MANUAL DE PROCEDIMENTOS DO PLANO DE ABANDONO.



PREFEITURA MUNICIPAL DE FLORÍNEA/SP.
DEFESA CIVIL MUNICIPAL.

SÚMARIO.

O PRESENTE TRABALHO FAZ PARTE DO PROGRAMA DA DEFESA CIVIL MUNICIPAL EM PARCERIA COM UNIDADES ESCOLARES - DEFESA CIVIL NA ESCOLA E TEM COMO OBJETIVO A PROTEÇÃO HUMANA, MANTENDO A COMUNIDADE ESCOLAR SEGURA EM SITUAÇÕES DE RISCO, REALIZANDO TREINAMENTOS PAUTADOS EM NORMAS DE SEGURANÇA NACIONAIS E INTERNACIONAIS, BUSCANDO FUNDAMENTALMENTE ORGANIZAR A SAÍDA DA POPULAÇÃO DE MANEIRA ORDEIRA DOS AMBIENTES ESCOLARES, DOUTRINANDO A POPULAÇÃO PARA AGIR PRO-ATIVAMENTE EM SITUAÇÕES QUE ENVOLVAM AMEAÇA DE DESASTRES.



PREFEITURA MUNICIPAL DE FLORÍNEA/SP. **DEFESA CIVIL MUNICIPAL.**

1- OS DESASTRES SAIS RECENTES

As impensadas interferências humanas no meio ambiente têm acarretado sérias consequências para a população. Diariamente temos notícias de desastres ao redor do mundo. O Brasil pouco é afetado por desastres naturais de grande magnitude tais como terremotos, maremotos, tufões e tornados, porém, vem sofrendo as consequências das mudanças climáticas e tem registrado em seu território ocorrências como enchentes de grandes proporções, que provocam deslizamentos de encostas, inundações de cidades, causando não só perdas materiais, mas também de vidas.

Também não restam dúvidas que tais eventos se potencializam quando não há uma cultura prevencionista que mantenha cada habitante preparado para agir diante de uma ocorrência desastrosa. Não se pode evitar a ação da natureza, mas podemos minimizar seus efeitos quando enfrentamos as ocorrências de maneira mais organizada.

Considerando que a população adulta só adquire hábitos preventivos após terem vivenciado uma situação de crise ou por força de uma legislação pertinente, optamos em trabalhar no ambiente escolar, onde se espera mitigar os impactos, promovendo mudanças de comportamento, visto que crianças e adolescentes são mais receptíveis e menos resistentes a uma transformação cultural e potencialmente capazes de influenciar pessoas, atuando como multiplicadores das medidas preventivas.

2. PLANO DE ABANDONO

Este manual adota procedimentos fundamentados em normas brasileiras e internacionais de segurança.

Mas o que é um Plano de Abandono?

É um procedimento realizado pelas pessoas que ocupam uma edificação que apresente algum risco a vida ou que estejam em eminência de sofrer um acidente. De uma forma geral é uma ação de desocupação do prédio, que tem por objetivo minimizar e prevenir o máximo possível a ocorrência de acidentes que possam provocar danos pessoais.

É a eficiência de um abandono que delimita as perdas humanas, principalmente em edifícios de vários pavimentos, tais como hospitais, creches, escolas e qualquer estabelecimento em que haja um número considerável de pessoas fixas e/ou circulantes.



PREFEITURA MUNICIPAL DE FLORÍNEA/SP. **DEFESA CIVIL MUNICIPAL.**

3 - PONTO DE ENCONTRO.

Local previamente estabelecido, onde serão reunidos todos os alunos, professores, funcionários e outras pessoas que estejam em visita à escola. Neste local as faltas de alunos constatadas pelos professores ou a ausência de funcionários deverão ser comunicadas o mais breve possível ao responsável pelo Ponto de Encontro. Ele por sua vez deve repassar as informações ao chefe de equipe de emergência para que as devidas providências sejam tomadas.



Local de encontro. (simulado executado)



PREFEITURA MUNICIPAL DE FLORÍNEA/SP.
DEFESA CIVIL MUNICIPAL.

4 ROTA DE FUGA.

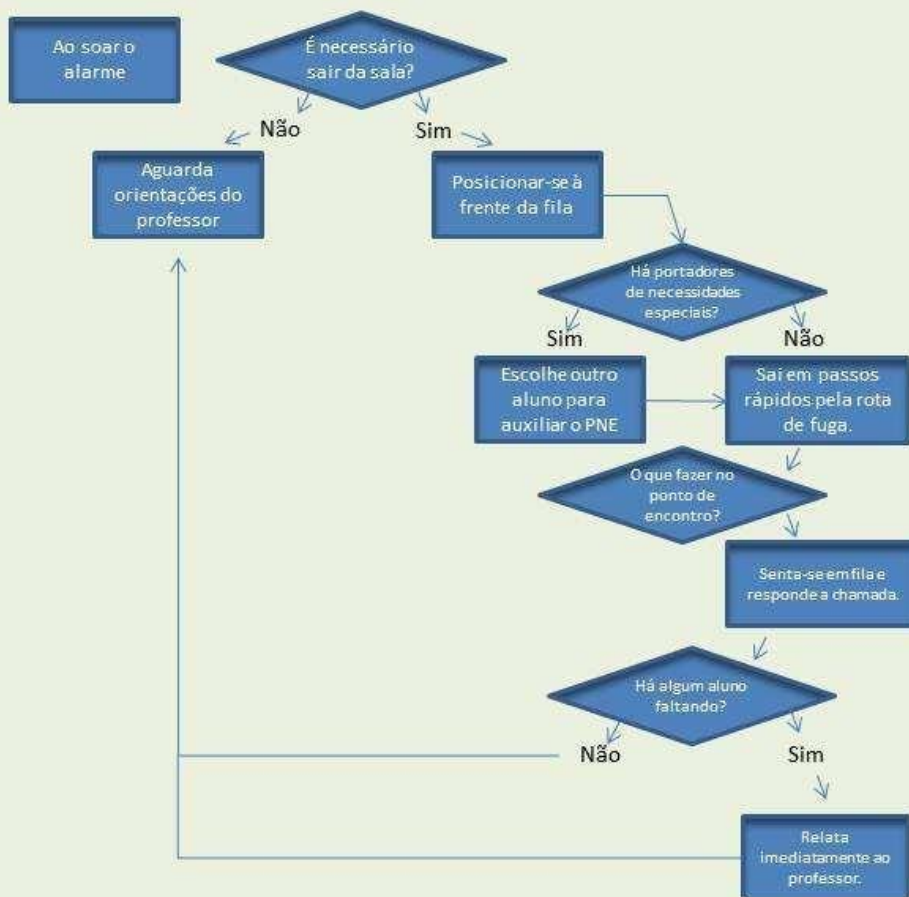
Trajetos a serem percorridos em passo rápido do local onde esteja a pessoa até o Ponto de Encontro. Na análise desse trajeto devem ser observados os pontos críticos do caminho como por exemplo: cantos vivos de parede, locais escorregadios, escadarias sem corrimão, guarda-corpos irregulares, portas e portões de difícil acesso.





PREFEITURA MUNICIPAL DE FLORÍNEA/SP. DEFESA CIVIL MUNICIPAL.

Procedimentos do monitor de turma



Fluxograma.



PREFEITURA MUNICIPAL DE FLORÍNEA/SP. **DEFESA CIVIL MUNICIPAL.**

5 - RESPONSÁVEL PELO PONTO DE ENCONTRO.

Organiza a chegada e a formação dos alunos, professores e funcionários no ponto de encontro. Recomenda-se que sejam designados pelo menos dois auxiliares para ajudar a organizar as filas dos alunos.

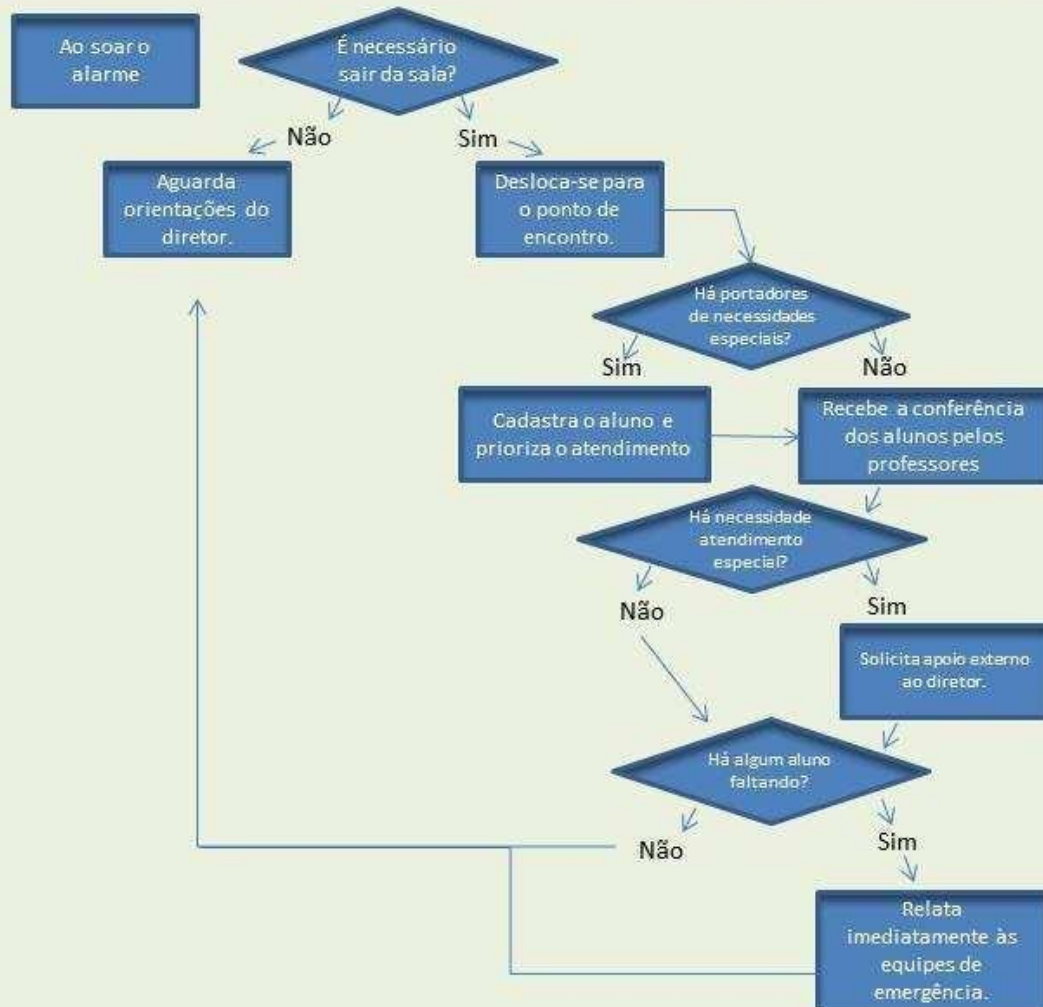
Os dois auxiliares devem estar em condições de assumir a função, caso o responsável não esteja na escola no momento do sinistro.





PREFEITURA MUNICIPAL DE FLORÍNEA/SP. DEFESA CIVIL MUNICIPAL.

Procedimentos responsável pelo ponto de encontro





PREFEITURA MUNICIPAL DE FLORÍNEA/SP.

DEFESA CIVIL MUNICIPAL.

6 - RESPONSÁVEIS POR BLOCOS DE SALAS DE AULA/ANDARES.

Organiza o fluxo de alunos nos corredores das salas de aula. Deve ficar atento para liberar uma turma de cada vez, de modo a não haver filas duplas. Ao encerrar a saída de seu andar ou bloco, deverá conferir se todas as salas estão vazias e marcadas com um traço na diagonal, só então deve se deslocar até o Ponto de Encontro. Nos pontos de conflito (cruzamentos, escadas e etc.), orienta as filas que devem avançar de acordo com a prioridade da emergência, não permitindo cruzamentos das filas nem correria. Importante não esquecer de verificar os banheiros. Concluída a verificação em todo o bloco ou andar, segue atrás da fila de alunos para o Ponto de Encontro.



Fila de saída da sala ao ponto de encontro.



PREFEITURA MUNICIPAL DE FLORÍNEA/SP.

DEFESA CIVIL MUNICIPAL.

7 - RESPONSÁVEL PELO SETOR ADMINISTRATIVO.

Ordenará a saída dos funcionários do setor administrativo em direção ao Ponto de Encontro. Ao encerrar a retirada das pessoas, deve conferir se todos os ambientes do seu setor (ex: banheiros, laboratórios, secretaria, etc.) estão vazios e marcados com um traço na diagonal, só então se desloca até o Ponto de Encontro. Caso algum funcionário necessite retornar ao setor administrativo, deve ser autorizado pelo diretor ou responsável no Ponto de Encontro, após concluído o abandono.

8 –TELEFONISTA.

Efetuará as ligações telefônicas pertinentes. Ao soar o alarme, deverá se deslocar imediatamente ao Ponto de Encontro e apresentar-se ao diretor ou responsável, solicitando autorização para retornar à edificação e fazer os devidos contatos se necessário ou fazê-lo através de um celular no próprio Ponto de Encontro. Manter lista de telefones de emergência, tais como Corpo de Bombeiros 193, Polícia Militar 190, Posto de Saúde 18 3377- 0622 e Defesa Civil 199.

Atualizado em Novembro/2022.